



اسم الطفلة:

تاريخ الميلاد:

أداة الأهل لمتابعة نمو وتطور الأطفال
من الولادة لسن ٥ سنين.

لاحظوا

خذوا بالكوا

ماتنسوش



ميلاد طفلة حدث مهم وفارق، والعناية بها عملية كبيرة محتاجة تعاوننا كأهل مع الطاقم الطبي. بالتأكيد الطبيب لازم يفحص الأطفال بمجرد الولادة وقبل ما يروحوا للأهل. لكن بعد كدة، هايكون الأب والأم هما أكثر ناس تقدر تلاحظ نمو وتطور بنتهم.

الأداة ديه معمولة مخصوص لكل أب وأم عشان يقدرُوا يتابعوا نمو وتطور أطفالهم في المراحل العمرية المختلفة.

هاتلاقوا في الأداة ديه أهم الملاحظات اللي لازم تاخدوا بالكم منها في كل مرحلة عمرية من لحظة الولادة لسن خمس سنين. هاتلاقوا كمان أهم علامات الخطر اللي تتطلب زيارة الطبيب، وحاجات مهمة هانفكركم بيها عشان تضمنا لأطفالكم أفضل صحة .

في الصفحات الأخيرة، هاتلاقوا كمان قائمة بالتطعيمات الإجبارية والاختيارية لكل مرحلة، عشان ما تنسوش حاجة.

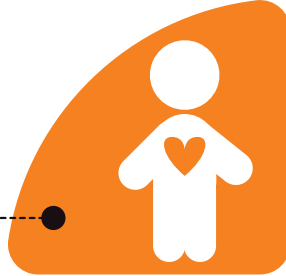
الأداة دي معمول منها نسخ بأكثر من طريقة بهدف إتاحة المعلومات اللي فيها بأكبر قدر ممكن من التنوع في وسائل العرض. فيه نسخ منها بطريقة برايل ونسخ صوتية وفيديوهات وغيرها. ده لإننا مؤمنين بإن كل أب وأم مننا من حقهم يطمنوا على أبنائهم بالطريقة الأنسب لهم، وعشان كمان نضمن إن كل الأطفال ياخدوا حقهم من الرعاية زي بعض.



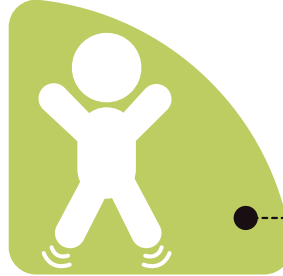
نتابع سوا

استخدموا الأداة ديه عند كل مرحلة عمرية، وماتنسوش إن الأطفال
المبتسرين وضعهم خاص، وممكن تطورهم يكون مختلف شوية عن الأداة،
وفي كل الحالات، الأداة ديه ومتابعتم لا تغني عن الزيارات الدورية لأطباء
الأطفال أو للوحدة الصحية.

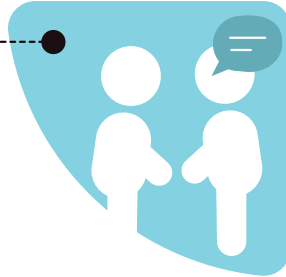
التطور العاطفي
والاجتماعي



النمو الحركي
والجسدي



اللغة والتواصل
والسمع



التطور الذهني
المعرفي والبصري



الأيام الأولى في حياة الطفلة

خدوا بالكوا

لو الطفلة:

العينية:

عينيها بتتحرك يمين وشمال عطول.

عينيها لونها أصفر.

التبول:

لون البول أحمر أو أصفر غامق.

الحفاض يفضل ساعات طويلة
ناشف ما بيتمليش.

التبرز:

مفيش براز على مدار أول يومين بعد
الولادة.

مش بتعمل بعد كده براز مرة واحدة
في اليوم على الأقل.

بعد أسبوع من الولادة لسة بتعمل براز
أسود/ أخضر غامق زي أول ما اتولدت

لون البراز أحمر أو أبيض

الرضاعة:

بمجرد ما بنحط الطفلة على صدر
أمها، مش عارفة تمص وترضع.

رضعت في الأول وبعد كده مبقتش
عارفة ترضع أو بقت بترضع أقل بكثير.

فيه شرقة متكررة أثناء الرضاعة.

منطقة السرة:

نزول افرازات أو دم/ ريحة
سيئة من السرة.

حوالين السرة أحمر، والطفلة بتألم
وتبكي لو لمست المنطقة حواليتها.

القي:

بترجع جامد بعد كل رضعه
(مش مجرد قشط).

في ترجيع لونه أخضر أو أصفر.

التنفس:

بتقطع
نفس أكثر
من ١٠ ثواني.

صدرها بيعمل
صوت غريب (بيزيق)
مع التنفس.

التشنج:

حصل انها
اتشنجت.

لون الجسم:

لونها مزرق
لفترة طويلة.

لونها مصفر.



ما تنسوش

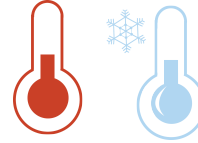
تأكدوا إن الطفلة

- اتطعمت تطعيمات الالتهاب الكبدي "ب" وشلل الأطفال والدرن في الوحدة الصحية (وممكن التطعيمات الاختيارية) حسب الجدول اللي في آخر صفحة
- اتسحبت منها عينة الكعب، في الوقت ما بين ثلاث أيام من الولادة، لغاية اليوم السابع
- حطيناها على صدر أمها بمجرد الولادة، نقط لبن السرسوب مهمة جدا وكافية ليها
- راجعنا الطبيب في أخذ فيتامين د نقط بالفم يوميا منذ الولادة

ملاحظات:



درجة الحرارة:



درجة حرارتها أعلى من ٣٧.٥



درجة حرارتها أقل من ٣٥.٥



التواصل والسمع:



ما بتعملش أصوات ولا بتعيظ



ما بتتخضض ولا تستجيب للصوت
أو الضوء العالي والمفاجئ



النوم:



بتنام كتير أكثر من 4 ساعات،
ولما تصحيا مش بترضع كويس
ولا بتصحى من النوم جعانة



لو أي من العلامات ديه موجودة، يبقى ضروري
نروح للوحدة أو أطباء الأطفال فورا بدون تأخير

بنهاية سن شهرين

لاحظوا

إن الطفلة:

بتعمل أصوات
غير البكاء.



بتتفاعل مع الأب
والأم وتفرح لما
تشوفهم



بتبص في وش اللي
قدامها.



بتبتسم لوحدها أو لما
نبتسم لها ونلاعبها.



بتهدى وتبطل عياط
لما نشيلها أو نكلمها



لما ننيماها على
بطنها (وإحنا معاه)
بتقدر تسند راسها
لفترة.



بتحرك ايديها
اليتين ورجليها
اليتين بسلاسة.



تقدر تثبت نظرها
على حاجة معينة
لمدة ثواني.



بتتابع الأب أو الأم
لما يتحركوا.



بتتفاعل مع
الأصوات العالية.





ما تنسوش

تأكدوا إن الطفلة

- أخذت تطعيم شلل الأطفال والخماسي في الوحدة، (وممكن التطعيمات الاختيارية) حسب الجدول اللي في آخر صفحة
- بتتطعم في أي حملة قومية تتعمل لشلل الأطفال
- بترضع اللبن الطبيعي أو بدائله لو اضطرينا، لا بتأخذ مية ولا بتحتاج أعشاب
- راجعنا الطبيب في أخذ فيتامين د نقط بالفم يوميا منذ الولادة

ملاحظات:



خدوا بالكو

لو الطفلة

- △ راسها كبيرة أو صغيرة بالنسبة لحجمها
- △ جسمها مرتخي أو متصلب بشكل زايد
- △ ما بتقدرش تسند راسها لفترة لو نيماناها على بطنها
- △ وزنها مش بيزيد، أو بيزيد أقل من نص كيلو في الشهر
- △ ما اكتسبتش مهارات من اللي المفروض تكتسبها بنهاية الشهرين
- △ فقدت مهارة كانت اكتسبتها قبل كده،

يبقى محتاجين نروح للوحدة
أو أطباء الأطفال عشان نتطمئن.



بنهاية سن ٤ شهور

لاحظوا

إن الطفلة:

بتلتفت باتجاه الصوت اللي بيكلمها



بتعمل أصوات المناغاة، زي "اييه، أووووه" و ترد بيها



بتعرف شكل أمها أو أبوها



بتبتص للأهل، وتعمل حركات وأصوات عشان تلفت انتباههم



بتبتسم عشان تلفت انتباهنا وتضحك لما نضحكها



لو على بطنها، بتقدر تسند على الكوعين وترفع الجزء الأمامي من جسمها



بتقدر توجه ايدها لبقها



لما بنحط في ايدها لعبة بتقدر تمسكها



بتقدر تسند راسها بشكل كامل



لما بتجوع، بتفتح بقها لما بتشوف صدر الأم أو البرونة





ما تنسوش

تأكدوا إن الطفلة

- أخذت تطعيم شلل أطفال والخماسي في الوحدة، (وممكن التطعيمات الاختيارية) حسب الجدول اللي في آخر صفحة
- بتتطعم في أي حملة قومية تتعمل لشلل الأطفال
- راجعنا الطبيب في أخذ فيتامين د نقط بالفم يوميًا منذ الولادة

ملاحظات:



خدوا بالكو

لو الطفلة

- △ سنده راسها مش بتتحسن
- △ ما بتتواصلش مع اللي حوالها بالابتسام أو الانتباه
- △ ما اكتسبتش مهارات من اللي المفروض تكتسبها بنهاية الأربيع شهور
- △ ما بتقدرش تثبت عينيها على حاجة وتبص لها
- △ فقدت مهارة كانت اكتسبتها قبل كده

يبقى محتاجين نروح للوحدة
أو أطباء الأطفال عشان نتطمئن.



بنهاية سن ٦ شهور

لاحظوا

إن الطفلة:

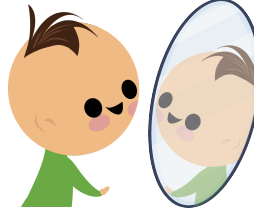
بتنفخ وشفافها
مقفولة وتعمل
صوت (بففف)



بتعمل أصوات فرحة
شبه الصرخ (صرير)



بتحب تشوف
صورتها في المرآة
وتبلفت نظرها



بتضحك بصوت



بتتعرف على الأشخاص
اللي بتشوفهم على طول



بتقدر تقعد وهي
ساندة على ايديها



بتتدحرج وتقلب
نفسها من النوم
على بطنها للنوم
على الظهر



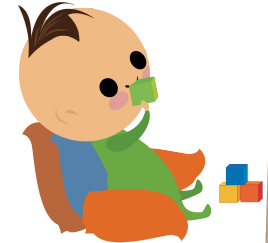
بتقفل شفافيها لما
تكون مش عاوزه
تاكل



بتحاول توصل
للحاجات اللي عاوزاها



بتحط كل حاجة
في بقها





ما تنسوش

تأكدوا إن الطفلة

- أخذت تطعيم شلل الأطفال والخماسي في الوحدة، (وممكن التطعيمات الاختيارية) حسب الجدول اللي في آخر صفحة
- أخذت جرعة فيتامين أ من الوحدة، أو من برة.
- بتتطعم في أي حملة قومية تعمل لشلل الأطفال
- راجعنا الطبيب في أحد فيتامين د نقط بالفم يوميا منذ الولادة
- مع ظهور الأسنان، ها نبدأ ننظف اللثة والأسنان باستعمال فرشاة سيليكون طرية مخصصة للرضع، أو قطعة شاش مبلة بالماء مرتين، بعد أول وجبة وبالليل قبل النوم
- ابتداءا من 6 شهور بدأنا ندخل لها الأكل مع الرضاعة

ملاحظات:

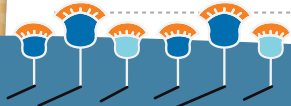


خدوا بالكو

لو الطفلة

- △ لسة ما بتسندش رأسها بشكل كامل
- △ فيها عين أو العينين الاتنين بييصوا لجوة أو لبرة باستمرار
- △ ما بتبتسمش ولا بتحب تكون حواليين ناس
- △ لما بنوقفها على الأرض ما بتشدش رجليها
- △ ما بتتخضش من الصوت العالي ولا بتستجيب للأصوات
- △ ما اكتسبتش مهارات من اللي المفروض تكتسبها بنهاية الست شهور
- △ فقدت مهارة كانت اكتسبتها قبل كده

يبقى محتاجين نروح للوحدة
أو أطباء الأطفال عشان نتطمئن.



بنهاية سن ٩ شهور

لاحظوا

إن الطفلة:

بتقدر تخبط حاجتين في بعض زي انها تخبط بالمعلقة على الطبق



لما حاجة تقع منها أو تختفي من قدامها بتبص على مكانها



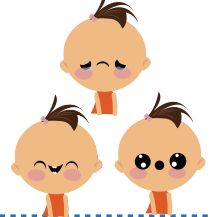
بتعمل أصوات زي "ماماما" أو "بابابابا"



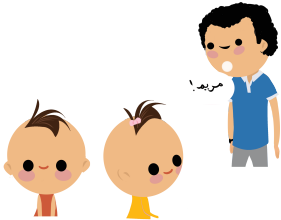
بتبتسم وتضحك لما نلعب معاها "بخ" وتزعل لما نمشي



بتبان عليها مشاعر مختلفة زي خوف، زعل، اندهاش



بتلتفت لما ننادي اسمها



بتتكسف أو تخاف من الأغراب



بتستخدم صوابها عشان تجيب الاكل عندها



بتقدر تزحف



بتقدر تقعد لوحدها بدون سنده





ما تنسوش

تأكدوا إن الطفلة

- أخذت تطعيم شلل الأطفال في الوحدة، (وممكن التطعيمات الاختيارية) حسب الجدول اللي في آخر صفحة
- بتتطعم في أي حملة قومية تتعمل لشلل الأطفال
- ده وقت الفحص الشامل عند دكاترة الأطفال، بدون حتى ما يكون فيه مشكلة صحية، ومهم نبغ الدكتور عن أي ملاحظة لينا على تطور النمو البدني، اللفظي، الحركي والعقلي والعاطفي للطفلة.
- مع ظهور الأسنان، هنبدأ ننصف اللثة والأسنان باستعمال فرشاة سيليكون طرية مخصصة للرضع، أو قطعة شاش مبللة بالماء مرتين، بعد أول وجبة وبالليل قبل النوم
- راجعنا الطبيب في أخذ فيتامين د نقط بالفم يوميا منذ الولادة
- أكلناها كل حاجة صحية ما عدا (الملح، السكر، العسل الأبيض، ألبان الأبقار والجاموس و الماعز لغاية ما تتم سنة)

خدوا بالكو

لو الطفلة

- △ ما اكتسبتش مهارات من اللي المفروض تكتسبها بنهاية التسع شهور
- △ بتحرك نص من جسمها أكثر من الثاني
- △ ما بتحملش وزنها على رجليها (واحنا ساندينها)
- △ فقدت مهارة كانت اكتسبتها بالفعل

ملاحظات:

.....

.....

يبقى محتاجين نروح للوحدة
أو أطباء الأطفال عشان نتطمئن.



بنهاية سن سنة

لاحظوا

إن الطفلة:

لما بتخبي منها حاجة،
بتفهم انها لسة
موجودة وبتدور عليها



بتقدر تتحكم إنها
تحط مكعب مثلا
جوه صندوق



بتسمى الأم والأب
ماما وبابا أو أي اسم
محدد تعرفهم بيه



بتقدر تعمل باي
بايدها (لو علمناها
الحركة قبل كده)



بتقدر نلعب معاها
ألعاب زي سقفي
سوسة وتتجاوب



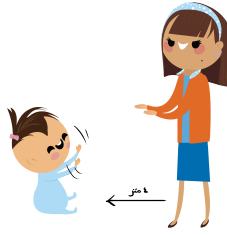
بتستكشف الأشياء بطرق
جديدة زي إنها تهزها أو
تخطها في الأرض



بتغير نبرة صوتها
وعياطها عشان تعبر
عن مشاعر مختلفة



بتقدر تشوف أمها
من على بعد ٣-٤
متر وتتركز عليها



تقدر تمضغ الأكل



بتقدر تسند على
حاجة وتقف وتنقل
رجليها لوحدها





ما تنسوش

تأكدوا إن الطفلة

- أخذت تطعيم شلل الأطفال و MMR ، (وممكن التطعيمات الاختيارية) حسب الجدول الي في آخر صفحة
- أخذت جرعة فيتامين أ من الوحدة، أو من برة.
- بتتعمم في أي حملة قومية تتعمل لشلل الأطفال
- مع ظهور الأسنان، هنبداً ننصف اللثة والأسنان باستعمال فرشاة سيليكون طرية مخصصة للرضع، أو قطعة شاش مبلة بالماء مرتين، بعد أول وجبة، وبالليل قبل النوم
- بنهاية سن السنة، مهم اننا نزور طبيب الأسنان عشان نتطمئن على صحة الفم والأسنان، حتى بدون ما يكون في شكوى واضحة وكمان يشرح لنا امتي و ازاى ممكن نستخدم معجون الأسنان
- راجعنا مع الطبيب جرعة فيتامين د نقط بالفم يومياً
- بدأنا ندخل لبن البقر والجاموس
- عرضناها على طبيب العيون

خدوا بالكو

لو الطفلة

- △ ما اكتسبتش مهارات من الي المفروض تكتسبها بنهاية السنة
- △ فقدت مهارة كانت اكتسبها بالفعل

ملاحظات:



يبقى محتاجين نروح للوحدة
أو أطباء الأطفال عشان نتطمئن.

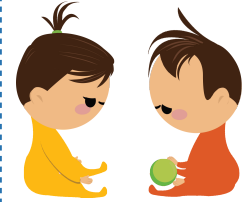


بنهاية سن ١٥ شهر

لاحظوا

إن الطفلة:

يتقلد الأطفال
التانيين في اللعب
بالألعاب



بتظهر الحب للأهل
(بوسه و حضن)



بتحاول تقول
كلمات جديدة غير
بابا وماما



بتفهم الطلب البسيط
المصحوب بإشارة،
زي ما نمد ايدينا
ونقول هاتي اللعبة



بتعرف مسميات
الحاجات المألوفة
وتبص عليها لما نقول
اسمها



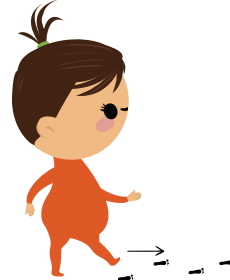
بتبدأ في ربط الشيء
باستخدامه الصحيح
زي انها تحط
التليفون على ودنها.



بتقدر ترص
حاجتين فوق بعض
زي المكعبات



بتقدر تمشي كام
خطوة لوحدها
بدون مساعدة



بتقدر تلقط الأكل
بصباعين وتاكل
لوحدها



بتقدر تشاور على
الأشياء وتجاوب على
أسئلة زي "فين عينك؟"







ما تنسوش

تأكدوا إن الطفلة

- بتتعلم في أي حملة قومية تتعمل لشل الأطفال
- راجعنا مع الطبيب جرعة فيتامين د نقط بالغم يوميًا
- ننصف اللثة والأسنان باستعمال فرشاة سيليكون طرية مخصصة للرضع، أو قطعة شاش مرتين في اليوم، صباحا بعد أول وجبة، ومساءً قبل النوم، وبإستعمال نوع وكمية المعجون اللي يحددها طبيب الأسنان
- عرضناها على طبيب العيون مرة في سن من ستة لثلاث سنين

خدوا بالكو

لو الطفلة

- ما اكتسبتش مهارات من اللي المفروض تكتسبها بنهاية السنة وتلات شهور 
- فقدت مهارة كانت اكتسبها بالفعل 

ملاحظات:



.....

.....

.....

.....

يبقى محتاجين نروح للوحدة
أو أطباء الأطفال عشان نتطمئن.



بنهاية سن ١٨ شهر

لاحظوا

إن الطفلة:

بتقلد كلمات
وحرركات أكثر



بتفهم الطلب بالكلام
بس من غير إشارات



بتتجاوب واحنا
بنلبسها، مثلا بتحط
ايدھا في الكم



لو بنقرأ لها كتاب بتبص
معانا على الصفحة



بقت ممكن تسبب
الأهل وتلعب، لكن كل
شوية بتتأكد انهم
قريبين



بتقدر تاكل بالمعلقة
لوحدها وتشرب من
الكباية



بتقدر تمشي
لوحدها كويس



بتقدر تشاور على
الحاجة الي عاوزه



بتقدر تمسك القلم
وتشخبط بيه



بتقدر تلعب
الألعاب البسيطة،
زي انها تمشي
العربية على الأرض





ما تنسوش

تتأكدوا إن الطفلة

- أخذت تطعيم شلل الأطفال و MMR والثلاثي في الوحدة، (وممكن التطعيمات الاختيارية) حسب الجدول الي في آخر صفحة
- أخذت جرعة فيتامين أ
- بتتعمم في أي حملة قومية لشلل الأطفال
- راجعنا مع الطبيب جرعة فيتامين د نقط بالفم يوميًا
- ده وقت الفحص الشامل للطفلة عند طبيب الأطفال، بدون حتى ما يكون فيه مشكلة صحية، ومهم نبليج الدكتور عن أي ملاحظة لينا على تطور النمو البدني، اللفظي، الحركي والعقلي والعاطفي للطفلة.
- ننصف اللثة والأسنان باستعمال فرشاة سيليكون طرية مخصصة للرضع، أو قطعة شاش مرتين في اليوم، بعد أول وجبة وبالليل قبل النوم، باستعمال نوع وكمية المعجون الي يحددها طبيب الأسنان.

خدوا بالكو

لو الطفلة

- △ ما اكتسبتش مهارات من الي المفروض تكتسبها بنهاية السنة ونص
- △ فقدت مهارة كانت اكتسبتها بالفعل
- △ ما بتقدرش تمشي لوحدها
- △ ما بيفرقش معاها غياب الأهل عنها أو حضورهم

ملاحظات:



يبقى محتاجين نروح للوحدة
أو أطباء الأطفال عشان نتطمئن.



بنهاية سن سنتين

لاحظوا

إن الطفلة:

بتقدر تجري وتشوط كورة



بتلعب بأكثر من لعبة في نفس الوقت، زي مثلا إنها تحط على العربية اللعبة حاجات تنقلها



بتعرف أسماء الأشخاص المألوفين



بتقول على الأقل كلمتين مع بعض زي "أشرب لبن"



يتلاحظ مشاعر الآخرين وتتفاعل معها



بتميز بعض الأشكال والألوان



بتتحمس في وجود أطفال آخرين



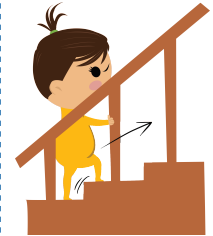
بتظهر سلوك متحدي زي انها تعمل اللي نقولها ماتعملوش



بتعرف نفسها في المرآة والصورة



بتقدر تسند على الدرابزين وتطلع كام سلمة لوحدها





ما تنسوش

تتأكدوا إن الطفلة

- بتتطعم في أي حملة قومية لشلل الأطفال
- أخذت جرعة فيتامين أ
- ناقشنا مع الطبيب التطعيمات الاختيارية اللي في آخر صفحة
- نضف الأسنان باستعمال فرشاة ومعجون مخصصين للأطفال، بعد أول وجبة، و قبل النوم، ومهم ناخذ بالنا إن الطفلة ما تبلعش المعجون
- راجعنا مع الطبيب جرعة فيتامين د نقط بالفم يوميًا

خدوا بالكو

لو الطفلة

- ما اكتسبتش مهارات من اللي المفروض تكتسبها بنهاية الستين
- فقدت مهارة كانت اكتسبتها بالفعل

ملاحظات:



.....

.....

.....

.....

يبقى محتاجين نروح للوحدة
أو أطباء الأطفال عشان نتطمئن.



بنهاية سن سنتين ونص

لاحظوا

إن الطفلة:

بتورينا بتعمل ايه
وتقول (بصوا عليا)



بتلعب جنب الأطفال
التانيين وممكن تلعب
معاهم



بتنفذ مجموعة
تعليمات بسيطة
اتعودت عليها زي "يللا
نلم العابتا"



بتقدر تقول جملة من
كلمتين أو أكثر فيها
فعل زي " شربت كل
اللبن"



بتستعمل كلمات
زي أنا، أنت وإحنا



بتستعمل أشياء في
العباب التظاهر، زي انها
تستعمل العروسة
عشان تكون هي ماما



بتتلاقى حلول للمشكلات
البسيطة، زي انها تقف
على حاجة عشان
تطول الرف



بتعرف على الأقل
لون واحد واسمه



بتعرف تستعمل ايديها
عشان تلف حاجة زي
أوكرة الباب أو انها تفتح
غطا علبة



تقدر تقلع قطعة ملابس
سهلة زي جاكيت مفتوح
وواسع لوحدها





ما تنسوش

تأكدوا إن الطفلة

- ستتطعم في أي حملة قومية تعمل لشلل الأطفال
- أخذت جرعة فيتامين أ
- ناقشنا مع الطبيب التطعيمات الاختيارية الي في آخر صفحة
- ده وقت الفحص الشامل للطفلة عند طبيب الأطفال، بدون حتى ما يكون في مشكلة صحية، ومهم نبليغ الدكتور عن أي ملاحظة لنا على تطور النمو البدني، اللفظي، الحركي والعقلي والعاطفي للطفلة.
- ننظف الأسنان باستعمال فرشاة ومعجون مخصصين للأطفال، بعد أول وجبة، و قبل النوم، ومهم ناخذ بالنظافة
- الطفلة ما تبلعش المعجون
- راجعنا مع الطبيب جرعة فيتامين د نقط بالفم يوميًا
- عرضناها على طبيب العيون مرة في سن من ستة لثلاث سنين

خدوا بالكو

لو الطفلة

- △ ما اكتسبتش مهارات من اللي المفروض تكتسبها بنهاية السنتين ونص
- △ فقدت مهارة كانت اكتسبتها بالفعل

ملاحظات:



.....

.....

.....

.....

يبقى محتاجين نروح للوحدة
أو أطباء الأطفال عشان نتطمئن.



بنهاية سن ٣ سنين

لاحظوا

إن الطفلة:

بتفهم كلمات زي
"تحت" و"على"
والجمع والمفرد



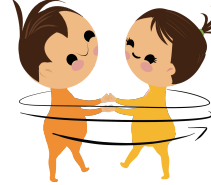
بتستخدم أدوات
الاستفهام في كلامه
زي "فين بابا؟"



بنقدر نعمل معاها حوار
وترد علينا بجمل بسيطة
زي "خلصت أكلك؟ أيوة،
طيب شيلي طبقك"



بتلاحظ الأطفال
التانيين وتندمج
معاهم في اللعب



بتهدأ وتبطل عياط في
خلال عشر دقائق، لو
سينها في
مكان زي
الحضنة



تقدر تركيب ست
مكعبات فوق بعض



بتقدر تطلع وتنزل
السلم لوحدها



بتفهم فكرة الملكية
وتعرف "دي بتاعتك
ودي بتاعة فلان"



بتتجنب الحاجات
السخنة



كلامها مفهوم
غالبا لي حوايلها





ما تنسوش

تأكدوا إن الطفلة

- ستتطمع في أي حملة قومية تتعمل لشلل الأطفال
- أخذت جرعة فيتامين أ
- راجعنا مع الطبيب جرعة فيتامين د نطق بالفم يوميًا
- ناقشنا مع الطبيب التطعيمات الاختيارية الي في آخر صفحة
- من سن 3 لـ 5 سنين، مهم نزور طبيب العيون على الأقل مرة واحدة، عشان يعمل فحص شامل للعيون والنظر، حتى بدون ما يكون في شكوى أو ملاحظة على الطفلة.
- ننصف الأسنان باستعمال فرشاة ومعجون مخصصين للأطفال مرتين، بعد أول وجبة وبالليل قبل النوم، وناخذ بالناس إن الطفلة ما تبلعش المعجون.

ملاحظات:



خدوا بالكو

لو الطفلة

- △ ما اكتسبتش مهارات من اللي المفروض تكتسبها بنهاية التلات سنين
- △ فقدت مهارة كانت اكتسبتها بالفعل
- △ لعبها بيسيل كثير، أو بتتهته كثير في الكلام
- △ مش بتبص لأي حد بيكلمها ولا تتواصل بصريا
- △ مش عاوزة تلعب مع أطفال تانيين ولا تلعب باللعب المختلفة.



يبقى محتاجين نروح للوحدة
أو أطباء الأطفال عشان نتطمع.



بنهاية سن ٤ سنين

لاحظوا

إن الطفلة:

بتعرف أسماء
الألوان



بتقول جملة من أربع
كلمات أو أكثر



بتتجنب الخطر، زي
انها ماتنطش من
مكان عالي



بتفضل اللعب مع
الأطفال وتطلبه



بتتقمص شخصيات
أثناء اللعب



بتقدر تنط و تقف على
رجل واحدة لثانيتين



بتفهم فكرة
التشابه والاختلاف



بتفهم فكرة العد
والوقت



بتستمع بعمل
أشياء جديدة



بتقدر تفك الزراير





ما تنسوش

تأكدوا إن الطفلة

- بتتطمع في أي حملة قومية لشلل الأطفال
- أخذت جرعة فيتامين أ
- راجعنا مع الطبيب جرعة فيتامين د نقط بالفم يوميًا
- ناقشنا مع الطبيب التطعيمات الاختيارية الي في آخر صفحة
- من سن 3 لـ 5 سنين، مهم نزور طبيب العيون على الأقل مرة واحدة، عشان يعمل فحص شامل للعيون والنظر، حتى بدون ما يكون في شكوى أو ملاحظة على الطفلة.
- ننصف الأسنان باستعمال فرشاة ومعجون مخصصين للأطفال مرتين، بعد أول وجبة وبالليل قبل النوم، وناخد بالننا إن الطفلة ما تبلعش المعجون.

ملاحظات:

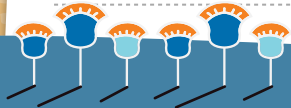


خدوا بالكو

لو الطفلة

- ما اكتسبتش مهارات من الي المفروض تكتسبها بنهاية الأربع سنين
- فقدت مهارة كانت اكتسبتها بالفعل
- بتقاوم لبس الهدوم ودخول الحمام والنوم
- مش فاهمة الفرق بين "أنا" و "انت"
- مش بتتكلم بوضوح لسة
- ما بتقدرش تنط في المكان
- بتجاهل الآخرين أو مش بتتفاعل مع حد خارج أفراد الأسرة

يبقى محتاجين نروح للوحدة
أو أطباء الأطفال عشان نتطمئن.



بنهاية سن ٥ سنين

لاحظوا

إن الطفلة:

بتتعرف على بعض الحروف، الأرقام والأشكال



تقدر تركز من ٥ لـ ١٠ دقائق في نشاط أو لعبة



بتقدر تعد من واحد لعشرة



بتقدر تحكي حدوثه سمعتها أو ألفتها وتناقش معها



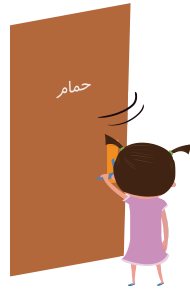
بتفهم قواعد الألعاب وغالبا بتلعب وفقا ليها



بتتعرف تتسلق وتتمرجح



بتستعمل الحمام لوحدها



بتتكلم بوضوح تام



بتحاول تكون مستقلة أكثر عن الأهل وتتحرك لوحدها



بتحب ترضى الأصدقاء وتقلدهم



ما تنسوش

تأكدوا إن الطفلة

- أخذت جرعة فيتامين أ
- ناقشنا مع الطبيب التطعيمات الاختيارية الي في آخر صفحة
- من سن ٣ لـ ٥ سنين، مهم نزور طبيب العيون على الأقل مرة واحدة، عشان يعمل فحص شامل للعيون والنظر، حتى بدون ما يكون في شكوى أو ملاحظة على الطفلة.
- ننضف الأسنان باستعمال فرشاة ومعجون مخصصين للأطفال مرتين، بعد أول وجبة وبالليل قبل النوم، وناخد بالننا إن الطفلة ما بتبلعش المعجون.
- راجعنا مع الطبيب جرعة فيتامين د نقط بالفم يوميًا

ملاحظات:

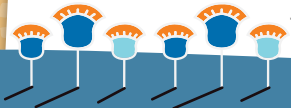


خدوا بالكو

لو الطفلة

- ما اكتسبتش مهارات من الي المفروض تكتسبها بنهاية الخمس سنين
- فقدت مهارة كانت اكتسبها بالفعل
- مش بتظهر مشاعرها بشكل كبير
- ظهر عليها سلوك متطرف "بقت تخاف أوي- عدوانية أوي"
- منعزلة بشكل مش معتاد
- ما بتقدرش تركز على شئ واحد أكثر من خمس دقائق
- ما بتلعبش ألعاب متنوعة وماسكة في لعبة واحدة بس
- ما بترسمش صور
- ما بتقدرش تغسل سنانها أو ايديها لوحدها.

يبقى محتاجين نروح للوحدة أو أطباء الأطفال عشان نتطمئن.





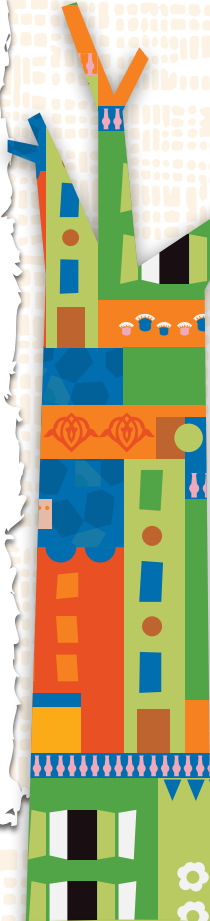
الأطفال من لحظة الميلاد من
حقهم تأمين صحي اسألوا
عليه في أقرب مكتب
صحة.



التطعيمات الأساسية



تعليقات	التطعيم الإجباري	السن
	<input type="checkbox"/> التهاب كبدي "ب"	أول ٢٤ ساعة
<input type="checkbox"/> الدرن	<input type="checkbox"/> شلل الأطفال	أول أسبوع
<input type="checkbox"/> الخماسي	<input type="checkbox"/> شلل الأطفال	شهرين
<input type="checkbox"/> الخماسي	<input type="checkbox"/> شلل الأطفال	٤ شهور
<input type="checkbox"/> الخماسي	<input type="checkbox"/> شلل الأطفال	٦ شهور
	<input type="checkbox"/> شلل الأطفال	٩ شهور
<input type="checkbox"/> MMR	<input type="checkbox"/> شلل الأطفال	سنة
<input type="checkbox"/> MMR	<input type="checkbox"/> الثلاثي <input type="checkbox"/> شلل الأطفال	سنة ونص



بعض التطعيمات الاختيارية

السن	التطعيم الاختياري	تعليقات
شهرين	<input type="checkbox"/> الروتا	<input type="checkbox"/> مكورات رئوية
٤ شهور	<input type="checkbox"/> الروتا	<input type="checkbox"/> مكورات رئوية
٦ شهور	<input type="checkbox"/> مكورات رئوية	
سنة	<input type="checkbox"/> الجديري المائي	<input type="checkbox"/> التهاب كبدي A
سنة ونصف	<input type="checkbox"/> مكورات رئوية	
سنتين	<input type="checkbox"/> حمى شوكية	<input type="checkbox"/> التهاب كبدي A
٤ - ٦ سنوات	<input type="checkbox"/> حمى شوكية	<input type="checkbox"/> الجديري المائي

تتابع
سوا

زيارة الأطباء أو الوحدة
الصحية بشكل دوري
مهمة جدًا ويمكن
تسألوا هناك عن
التطعيمات الإضافية
المفيدة لأطفالكم.





تقدروا تتعرفوا أكثر على أهم علامات كل مرحلة عمرية لأطفالكم من خلال الفيديوهات الخاصة بأداة متابعة تطور ونمو الأطفال.

هتلاقوهم كلهم على صفحة وزارة التضامن الاجتماعي تحت قائمة: "تتابع سوا".

ادخلوا على الصفحة عن طريق تصوير ال QR Code ده أو من خلال زيارة: [Facebook.com/moss.egypt](https://www.facebook.com/moss.egypt)



تنفيذ

giz Deutsche Gesellschaft für Internationale Zusammenarbeit (GIZ) GmbH



هذه الأدوات تم تطويرها بالتعاون مع شركة شمسية لإدارة الأنظمة الصحية



Shamsya
for Innovative Community
Healthcare Solutions